

IGOR MARKO



IGOR MARKO

realizované diela: Izolyatsia masterplan, Donetsk (spolupráca R. Rowbotham), Irwell River Park masterplan, Manchester (spolupráca P. Fink), Námestie Kettering Market Place (spolupráca P. Fink), Northala Fields Park (spolupráca P. Fink a R. Rowbotham), Pasáž Poreteus, Londýn (spolupráca P. Fink), Bull Ring Wind Wands, Birmingham (spolupráca P. Fink)

ARCHITEKTÚRA MUSÍ ZMENIŤ SVOJ IMIDŽ – MUSÍME ZAČAŤ HOVORIŤ PRAVDU

Igor Marko v rozhovore s Andreou Bacovou

Andrea Bacová: V roku 2007 si spolu s Petrom Finkom a Rickom Rowbothamom založil v Londýne projekčnú kanceláriu FoRM Associates. Viem však, že si tam podstatne dlhšie. Asi to nebolo jednoduché, keď si prišiel do cudzieho prostredia – jednak sa zorientovať, jednak si vytvoriť podmienky pre to, aby si bol schopný založiť si vlastný ateliér. Ako si sa vlastne dopracoval až tam, že si si mohol založiť vlastnú a, pokiaľ viem, veľmi úspešnú kanceláriu?

Igor Marko: Do Londýna som sa dostal úplnou náhodou. Bol to výlet na tri dni, ktorý sa napokon predĺžil na šesťnásť rokov. Prišiel som sem na výstavu, stretol na nej zopár architektov, s ktorými som sa celkom živo porozprával o tom, čo robím. Bol som mladý a chcel som niekde začať čosi nové. Jeden z architektov mi v neformálnom rozhovore hneď ponúkol prácu, ktorú som bez rozmýšľania prijal.

AB: To by dnes asi nebolo možné – získať prácu bez toho, aby si predstavil svoju tvorbu, prezentoval sa, prinajmenšom ukázal svoje portfólio.

IM: Bola v tom asi nejaká zvláštna chémia. Porozumeli sme si ľudske. Mal som vtedy naozaj veľkú chuť začať niekde inde a Londýn bol veľkou výzvou. Je to mesto, kde je človek okamžite s niečím konfrontovaný – je to taký útok na zmysly, ako sa hovorí, „love and hate“ (láska a nenávisť v jednom). Začal som vo firme Studio E Architects a vydržal som tam asi rok. Popri tom som robil s Petrom Finkom, ktorý bol u nich konzultant na umelecké projekty. Páčilo sa mi prepojenie na umeleckú sféru, keďže moje rodinné zázemie bolo umelecko-architektonické a prirodzene som k tejto kombinácii inklinoval.

AB: Boli vaše spoločné projekty už v začiatkoch nejakým špecifickým zameraním?

IM: Boli to práce, ktoré vychádzali zo sféry umenia vo verejnom priestore. Peter už predtým realizoval zopár takýchto umeleckých inštalácií. Veľmi sa mi to páčilo a myslel som si, že by bolo dobré do toho vstúpiť architektonicky, urobiť fúziu umeleckých a architektonických vstupov vo verejnom priestore. Odvtedy sa verejný priestor začal objavovať aj v mojej práci.

AB: Mali ste vopred pripravenú nejakú filozofiu, alebo to vznikalo ad hoc, podľa toho, ako ste postupne riešili jednotlivé zadania?

IM: Bolo to veľmi evolučné a spontánne – podobné tomu, ako som do Londýna prišiel. Nemal som konkrétny plán a voľne som experimentoval. Bol som v ateliéri skoro 24 hodín denne.

AB: Ako ste sa dostali od experimentovania k reálnym zákazkám?

IM: Samozrejme, potrebuješ nejaký finančný základ, nejakú mediálnu vedomosť – aby ľudia vedeli, že existuješ a máš čo ponúknuť, a to v Londýne platí dvojnásobne. Mali sme šťastie, že sme vyhrali dve veľké medzinárodné súťaže za sebou – jedna bola Car Free London a druhá na nový mobiliár pre Westminster. Obe prebehli zhruba v jednom období a obe boli dobre mediálne podchytené. Prinieslo nám to slušnú publicitu i nejaké financie. Vtedy sme začali rozmýšľať o tom, že by bolo dobré začať aj oficiálne spolu a otvoriť si malú kanceláriu. Hoci vtedy sme to kanceláriou nenazývali, skôr to bolo akési laboratórium, kde sme chceli spúšťať takéto projekty, a boli sme zvedaví, kam nás to dovedie. Tak vzniklo Art2Architecture, moja prvá vlastná firma s Petrom. Začínali sme s malým tímom – len zopár ľudí – a najskôr sme tak skákali z jedného projektu na druhý.

AB: Mali ste vtedy možnosť vyhrané súťaže aj realizovať?

IM: Všetky súťažné návrhy prešli nejakou prípravnou fázou. Car Free London je projekt, ktorý sa vždy objaví s novým vedením londýnskej radnice, lebo je to projekt zaujímavý pre médiá. Je to projekt, ktorý nebol zatiaľ realizovaný, ale vždy ho na základe nejakej štúdie vyťahujeme na dopracovanie. Mobiliár pre Westminster bol vypracovaný v základnej štúdiu aj v základnej technickej dokumentácii, dokonca boli pripravené i prototypy, no firma, ktorá to mala realizovať, zistila, že by to bolo pre nich finančne náročné, a odstúpila od toho. Zaujímavé na tom bolo, že sme v roku 2001 ako prví vyvinuli mobiliár, ktorý bol interaktívny. Tak, ako sa dnes dá všetko zistiť napríklad cez GPS a Wi-fi, s tým sme my začali pred jedenástimi rokmi. Vtedy však bola technológia podstatne komplikovanejšia a nedostupnejšia. Asi aj preto, že to bolo trochu priskoro, sa to nedalo zrealizovať.

AB: Funguje už niekde v Londýne takýto interaktívny dizajn vo verejnom priestore?

IM: Funguje, vyvíjajú ho teraz iné firmy. Boli sme trochu zvláštni v tom, že keď nás čosi prestalo baviť, išli sme robiť niečo iné. Prejavovala sa u nás akási spontánnosť, nikdy sme nič netlačili príliš. Prinieslo nám to komplikácie aj z obchodného hľadiska, keďže sme si preto nikdy nevytvorili škatuľu, kam by si nás ľudia zaradili. Naše portfólio bolo veľmi diverzifikované – mali sme v ňom projekty rôznej veľkosti, od veľmi maličkých až po veľké. Všetky sú rovnako dôležitým záznamom našej cesty v konkrétnom čase. Vždy ma viac zaujímal proces ako štýlové zaradenie.

AB: Takže, ak sa vrátíme na začiatok, dá sa povedať, že od impulzov umeleckého charakteru, od jednotlivých inštalácií umeleckých artefaktov, ste sa dostali ku koncepcnej práci, ktorá je zameraná na seriózny urbanistický dizajn, na „urban landscape“ – v komplexnejšej polohe.

IM: Presne tak. Zvláštne je, že sme neprešli tým tradičným urbánnym alebo plánovacím systémom, ale že sme vždy chápali urbánny priestor ako kreatívny priestor. Mesto sa predsa netvorí plánovacím úradníckym spôsobom. Až potom sme si vyvinuli metódu, ktorá nám filozoficky podložila veci, ktoré teraz robíme. Ide o akúsi akupunktúru mesta, kde vyhľadávame nefunkčné časti mesta, tie vylepšujeme a tak pomáhame mestu transformovať, inicializovať sa a nanovo fungovať. Nerobíme to teda tak, že by sme šrafovali výkresy v obrovských mierkach, ale obnovu či regeneráciu mesta chápeme skôr cez intervencie a aktivizáciu územia.

AB: Takáto práca je iste pre teba plnohodnotným architektonickým tvorivým procesom, hoci nenavrhuješ domy, ale medzipriestor medzi nimi. Možno je to dokonca náročnejšie, ako keď sa pohybuješ v konvenčných schémach, ktoré všetci ovládame, lebo práve toto je doposiaľ tá neznáma a nepoznaná parketa.

IM: Nielen budovy, ale aj všetko medzi nimi robí mesto mestom. Mojou osobnou genézou a evolúciou od architektúry budov k verejnému priestoru som dospel k tomu, že mestotvorba, resp. miestotvorba, je absolútnym základom všetkého. Pre nás je to fundament tvorby. Krajinná tvorba je tak trochu v tieni architektúry. Pre nás je to otvorená možnosť priniesť v tejto sfére celkom nové myslenie. Funkcia parkov a verejnej zelene v meste je veľmi dôležitá. Definíciu, čo vlastne znamená park v meste, sa venuje veľmi málo ľudí, ale každý by určite súhlasil s tým, že Central Park je pre New York takisto neodmysliteľnou súčasťou ako Empire State Building.

AB: Chápate verejnú zeleň ako neoddeliteľnú súčasť mesta, s ktorou môžete rovnako kreatívne pracovať, ako keď sa tvorí architektonický objekt.

IM: Chápeme to ako aktívny priestor, ktorý musí reagovať na potreby moderného mesta. Nie je to len niečo pasívne – zopár stromov a nejaká zelená plocha. Park sa neustále prirodzene mení a jeho dizajnéri musia dopredu rátať s jeho prirodzenou transformáciou. Mám rád architektúru, ktorej čas pomáha. Každé mesto sa mení a adaptuje a nielen budovy, ale aj verejný priestor reflektujú jeho kvalitu.

AB: Verejnému priestoru sa u nás naozaj nevenovala veľká pozornosť. Nebolo to aj tým, ako sa doteraz stavalo? Developer zrealizoval zákazku, ktorú mal ohraničenú svojím pozemkom, a viac-menej sa nestaral o to, čo je okolo. Málokedy sa podarilo regulovať medzipriestor do nejakého aktívneho celku.

IM: Podľa mňa to ľudia veľmi často zjednodušujú v tom zmysle, že to bola chyba developera či vlastníka. Ide tu však skôr o zmenu v myslení ľudí, o vzťah k mestu. Mesto je naozaj našou predĺženou obývačkou, je to niečo, za čo aj my zodpovedáme. Naš majetok nekončí len vysokým plotom, ktorý sme si zvykli stavať. Mesto a všetko to, čo sa v ňom nachádza, je našou súčasťou. Celé je to skôr spoločenský problém, ktorý je pre nás veľmi zaujímavý. Veľa projektov, ktoré robíme, narába so spoločensko-sociálnym aspektom. Aktívne pracujeme s ľuďmi a proces ich zainteresovania do projektu je jeden zo základných princípov našej tvorby.

AB: Predpokladám, že vymýšľate aj funkcie, akými by sa verejný priestor mal naplniť. Nie sú to len lavičky a vydláždené plochy. Treba tam dať aj aktivity, ktoré pritiahnu ľudí, a naučia ich priestor používať. Môžeš upozorniť na niektoré takéto aktivity?

IM: Aktivita vznikne životnou náplňou a energiou, ktorá je okolo. My vytvoríme podmienky na to, aby sa niečo stalo, a animáciu vytvoria ľudia, ktorí tam budú žiť alebo pracovať. Nedodávame

nejaký hotový produkt, ale samotní užívatelia sa stanú spoluautormi alebo spoluúčinkujúcimi. To je presne prípad nášho najznámejšieho projektu – Northala Fields Park –, kde sa ľudia stali aktívnymi aktérmi. Ľudia, ktorí okolo bývajú, sami vymýšľajú program a sami sa o park starajú, pretože sa psychologicky stal ich vlastným. Park sa pre nich stal prostriedkom k lepšej vzájomnej komunikácii a porozumeniu.

AB: A hovorí sa, že Angličania sú konzervatívni! Pritom sa veľmi radi spolu stretávajú, radi sa niekde schádzajú a keď im vytvoríš podmienky, tak práve ich verejný priestor dokáže veľmi živo fungovať.

IM: Myslím si, že ľudia reagujú univerzálne. Keď sa tie podmienky vytvoria hocikde na svete, tak ľudia budú reagovať rovnako. Nie je rozdiel v tom, či má ten národ stereotyp taký alebo onaký. Myslím si, že je normálne a ľudské, aby človek, keď má pocit, že mentálne niečo vlastní, sa o to aj staral. Nedávno som sa zúčastnil jednej diskusie o Bratislave. Bola o tom, či máme radi Bratislavu. Je to zaujímavá téma, lebo pocit, že niečo máme radi, nás do istej miery zaväzuje a vytvára pocit zodpovednosti. To je to, čo je prirodzené vo vzťahu medzi ľuďmi, a tak je to aj pri vzťahu k prostrediu. Väčšina projektov, ktoré robíme, prebieha formou konzultácií, kde ľudia, ktorých sa to týka, sú súčasťou tvorivého procesu.

AB: A majú ľudia záujem o takéto verejné prezentácie?

IM: Samozrejme. Ľudia sú však všelijakí, zo začiatku musíme podnietiť ich záujem, aby prišli a aby to nebolo len to frflanie, ako to bývalo zvykom. Ľudia majú totiž radi status quo a keď sa ide čosi meniť, tak prídu skôr s negatívnymi poznámkami ako s pozitívami či konštruktívnymi myšlienkami. Metódou, ktorú máme už zopár rokov vymyslenú, pokiaľ ide o integráciu ľudí, sa úplne plynule a normálne stanú súčasťou celého projektu. Ide o formu akýchsi workshopov, teda nie agresívnu formu, že by sme im ukázali nejaké plány a povedali, že to je výsledok, ktorý by mali všetci podpísať. Ide o interaktívny spôsob. Pokiaľ by sme chceli od nich len schválenie hotovej roboty, tak by sa s tým ťažko identifikovali a vždy by mali na to svoj vlastný názor.

AB: Kto investuje do týchto verejných priestorov? Samospráva alebo aj súkromní investori?

IM: Je to mix. Takisto ako všade, aj Veľká Británia má problémy s deficitom, takže verejné financie sú okresané. Vstup štátneho sektoru je teda oveľa menší, zmenšil sa možno o viac ako polovicu. Vznikajú iné kombinácie tradičného klienta. Samozrejme, privátny sektor je veľmi dôležitý.

AB: Ako je možné, že privátny investor sa zaujíma o takúto vec? Môže mať z toho nejaký profit?

IM: Je to vzájomný výchovný proces. Každý investor alebo developer má iné priority. Pridaná hodnota verejného priestoru je ťažko vyčísliteľná, a preto je niekedy vedome ignorovaná. Pritom každý vie, že byty sa nepredávajú len na základe metrov štvorcových, ale aj kvôli prostrediu a lokalite. Konkurencia robí svoje a najmä v súčasnej dobe, keď chcú investori byty predať, musia ľuďom ponúknuť čosi viac. K tomu pristupuje aj ekologický aspekt. Takáto investícia vychováva ľudí k novému životnému štýlu, k „zelenému“ prístupu k bývaniu. Nastavenie prostredia je vytvorené tak, aby sa ľudia od prvého momentu naučili rozmýšľať ako moderní ľudia, ktorí majú vzťah k životnému prostrediu. Teraz sú veľmi moderné termíny ako „urban community farming“ a rôzne iniciatívy, ktoré aktivujú komunity cez ekológiu. Veľa ľudí zrazu chápe, že len kúpiť si niekde v bytovke byt je slepá investícia. Keď chcú niekde žiť, chcú poznať komunitu, susedov, budú tam predsa chcieť vychovávať deti – to sú aspekty, ktoré sú veľmi dôležité. Ide o to, predávať už aj kus životného štýlu. Samozrejme, že trh by mal ponúknuť rozmanitosť.

AB: Venujete sa tvorbe verejného priestoru, zaujímal by ma tvoj názor na bratislavskú Euroveu. U nás sú vo väčšine prípadov ohlasy na Euroveu pozitívne, je veľkým prínosom, pretože práve tu sa Bratislava konečne otočila k Dunaju, resp. Dunaj sa stal súčasťou aktívneho života Bratislavčanov.

IM: Určite to vnímam pozitívne. Ako si povedala, Bratislava má konečne priestor, ktorý komunikuje s riekou. Predtým bola rieka v meste skoro neviditeľná. Treba si však uvedomiť, že Dunaj nikdy nebude typicky mestskou riekou, ako je napríklad Vltava. Je to veľtok a má svoju mierku, svoju fyzickú prítomnosť. Myslím si, že to riešenie je veľmi dobré a kvalitné. Takýto počin je pre Bratislavu veľmi dôležitý. Uvidíme, ako to narastie ďalej. Nábrevie by potrebovalo rozšírenie. Chýba tam prepojenie k Námestiu Ľudovíta Štúra. Malo by sa tam vytvoriť prirodzené prepojenie so Starým mestom. Vidím tu obrovské možnosti. Architektonicky je to, samozrejme, otázne. Chápem, že ľudia vyčítajú River Parku jeho veľkú mierku, no v prípade Eurovey mám pocit, že jej mierka je trochu malá. Odstup od rieky by potreboval trochu väčšiu mierku – to je však vec osobného názoru.

AB: My Bratislavčania sme konzervatívnejší a radšej prijímame koncept s menšou mierkou v Eurovei ako nasadenie veľkej mierky v River Parku.

IM: To je celkom prirodzené. V každom meste majú ľudia averziu voči vysokej hustote – okrem Holandska, kde vysoká hustota je až „národným športom“. Londýn už veľmi dlho bojuje s rozhodnutím, či stavať vo vysokej hustote alebo stavať tradičným britským spôsobom, vychádzajúcim z viktoriánskych domčekov. Myslím si, že je to vec balansu, rozumnej debaty a vývoja mesta. Najhoršie je, keď sa nestavia. Keď sa nerobí nič, tak sa ani nič nestane, no ľudia ani nemajú prirodzenú nádej do budúcnosti, že veci sa môžu zmeniť, a upadajú do apatie, čo nie je dobré. Ľudia si neuvedomujú, že investícií typu Eurovea alebo River Park bude pomenej, resp. v dôsledku globálnej krízy nebudú vôbec existovať. Mesto musí nájsť iný spôsob revitalizácie a transformácie ako takýto veľkoinvestičný. S veľkými investíciami má problém aj Londýn, keďže by potrebovali zregenerovať veľkú časť územia, ale investori nie sú. Všetko je naviazané na finančný sektor, kde sa pôžičky zastavili a investori zrazu nemajú odkiaľ brať úvery. Je to však oveľa normálnejší stav ako predtým. Stav boomu a veľkých investícií v nedávnej minulosti bol niekedy až abnormálny. V takom stave sa robí aj dosť veľa chýb. Mesto sa však musí rozvíjať, nesmie sa zastaviť, musia sa nájsť iné metódy ako ho aktivizovať. To je to, čomu sa venujeme – snažíme sa iným spôsobom prispieť k transformácii mesta.

AB: Vráťim sa teda k vášmu zameraniu. Ste architekti – urbanisti, ktorí sa snažia aktivizovať verejný priestor, no musíte mať kolektív, ktorý je zložený z rôznych iných disciplín. Vo vašom portfóliu vystupuje architektúra, ekológia, environmentálny dizajn, urbanizmus, práca so svetlom, s médiami. Zosúladiť takéto množstvo rôznych profesií si vyžaduje aj nejaký manažment, organizáciu. Ako to všetko zvládnete, ako sa to dá organizovať?

IM: Je to náročné a komplexné. Tradičný model ateliéru, že niekto sedí hore a sú tam rôzne stupne seniorov a juniorov, u nás nefunguje. Musíme byť otvorenou štruktúrou, kde špecialistov pozývame na konkrétne projekty. Máme základný tím ľudí, ktorí sú u nás zamestnaní, no zachovávame si otvorenosť pre špecialistov. Nazývame to parametrický ateliér. Na základe vloženia istých parametrov sa ateliér premodeluje na potrebu zákazky.

AB: Môžeš konkretizovať tie profesie?

IM: Vo vedení ateliéru sme traja. Ja som architekt, Rick je krajinný architekt a Peter je umelec, resp. urbánny dizajnér. My traja predstavujeme základné profesie v ateliéri. Zamestnávame architektov, inžinierov a krajinných architektov. Pre špecializované

veci prizývame ľudí na kontrakt, ktorí u nás normálne robia počas doby trvania konkrétnej zákazky. Británia má veľmi dobrý systém prelínania a kolaborácie firiem. Je to tu veľmi dobre ošetrované z hľadiska funkčného aj logistického. Keď človek vstupuje do projektu, tak je celkom normálne, že je tam päť – šesť architektonických alebo krajinnno-architektonických firiem, ktoré na projekte pracujú. Investori sa neboja skĺbiť tím z viacerých špecializovaných tímov.

AB: Často používate pojem „city branding“ ako metódu tvorby. Čo pod tým všetko rozumiete?

IM: Ide o identitu mesta. Je to ale čosi, čo málokedy ľudia chápu. Identitu mesta si predstavujú ako akési logo alebo nejaký manuál. Ide o vnútornú identitu mesta – akým spôsobom sa líši od iného. Konkurencia medzi mestami je taká ako medzi inými podnikmi. Aj to je biznis, mestá ponúkajú rôzne služby a medzi sebou konkurujú. „Branding“ je súhrn identity, ktorý mesto predáva. Sú to veci týkajúce sa životného štýlu, životného prostredia, všetkých artefaktov, ktoré robia to mesto kvalitným.

AB: Je to teda tak, že si vytvoríte predstavu „city branding“ a pomocou konkrétnych aktivít to implementujete do vášho projektu?

IM: Presne tak, lebo identita mesta sa vytvára nielen architektonicky, ale aj psychologicky. Ľudia musia prijať miesto ako novú alebo transformovanú identitu. A to sa niekedy nedá urobiť len čisto architektonickým alebo urbanistickým počinom. Musí byť na to vytvorená koncepcia, ktorá môže byť aj strategickou víziou mesta. To je čosi, čo v súčasnosti každé mesto má. Nie sú to len architektonické alebo urbánne zásady, ale je to o tom, čo to mesto vlastne je a ako sa odlišuje od iného mesta.

AB: Každé mesto sa to aspoň snaží mať na papieri, ale nikto nevie, ako to presadiť do praxe.

IM: Častejšie sa stretávame skôr s úradníckym prístupom. Úradník vie vyčíslieť, koľko ľudí do mesta prišlo a koľko odišlo, je to tabulkovanie bez hlbšieho chápania, čo vlastne mesto je, kde sú jeho kvality. Nemalo by to byť ale o tom, či má kvalitnú dopravu alebo ikonický futbalový štadión, ale o pocite, že sa tam ľudia dobre cítia. Ten pocit je ľahko definovateľný. Stačí sa len ľudí spýtať, je na to množstvo modelov – ako zistiť, či ľudia majú mesto radi alebo nie.

AB: Pustili ste sa na cestu, kde sa snažíte architektonickými, urbanistickými a umeleckými prostriedkami tú značku vytvárať. Vystačíte si alebo hľadáte aj iné profesie, ktoré by mali do tejto celej hry vstupovať?

IM: V našej tvorbe nič neuzatvárame. Čas je pre nás veľmi dôležitý. Keď dokončíme nejaký projekt, tak ho vlastne nastavíme tak, aby sa ďalej vyvíjal. Predpokladáme, že o päť, šesť rokov sa môže transformovať na čosi iné a o ďalších desať rokov zasa na niečo iné. Architektúru a urbanizmus nechápeme ako čosi, čo je definitívne. Je pre nás veľmi dôležité, ak do toho vstupuje čo najviac ľudí. „Input“ myšlienkového pochodu je veľmi dôležitý, práve preto sú dôležité aj verejné konzultácie – názory ľudí, ktorí tam žijú, resp. názory zástupcov záujmových skupín. Inak nemáme ako zistiť, čo je v prostredí zaujímavé, čo by sa malo potlačiť, zmeniť či vylepšiť. Samozrejme, prinášame aj nové myšlienky či impulzy, nie je to len transformovanie požiadaviek ľudí. No bez vedomia analýzy, čo tam je, sa to nedá urobiť. Naš tím je teda veľmi otvorený každému vstupu. Je to čosi excentrické, nie bežné. Žiaľ, architektúra, ako ju poznáme, je z hľadiska technológie a realizačných možností tak komplexná, až sa niekedy stráca reálne prepojenie s užívateľmi. Architekti niekedy žijú v čierno-bielej bubline, niečo navrhnu a potom to sklzne do plochej debaty „páči sa mi to, nepáči sa mi to“, čo nepomáha ani architektom ani užívateľom. Pre mnohých ľudí sa architektúra stala skôr populárnym životným štýlom, akými

facebookovým statusom. Samozrejme, je to verejná činnosť a ľudia sú vo verejnosti exponovaní, no v žiadnom prípade to nie je šoubiznis. Je to služba.

AB: Niekedy mám naozaj pocit, že sme sa dostali do stavu, kedy architekti nerozumejú bežným ľuďom a bežní ľudia nerozumejú architektom. A architekti by sa mali zamyslieť nad tým, prečo im bežní ľudia nerozumejú.

IM: Je to problém komunikácie. Možno je to tým, že si architekti vytvorili taký štylizovaný svet, ktorý je pre nich pekný, zaujímavý, funkčný, a ostatných ľudí od toho oddelili z dôvodu, že tomu „nerozumejú“. Ide tu o všeobecný problém, že ľudia nekomunikujú, tým pádom majú isté predsudky, ktoré môžu byť negatívne i pozitívne. A to nefunguje dobre, špeciálne v kreatívnom priemysle sú predsudky veľmi zlé. Architekti by mali na tomto pracovať, chýba im komunikačná schopnosť. Dost často hodnotím študentské práce a prekvapuje ma, že hoci sú študenti veľmi nadaní a technologicky vedia všetko spracovať na vysokej úrovni, zle komunikujú. Chýba im schopnosť svojej myšlienky „predať“, vysvetliť ich. Nanešťastie verbálna komunikácia sa na škole neučí. Stretávam sa s množstvom ľudí denne, 70 percent práce je na stretnutiach, viacej sa s ľuďmi rozprávam, ako niečo kreslím.

AB: Niekedy sa hovorí, že architektúra sa nekreslí, ale sa rozpráva. Vo svojej práci sa stále viac a viac presviedčam o tom, že je to pravda.

IM: Schopnosť veci povedať a povedať ich správne je veľmi dôležitá. Dôležité je pomenovanie problémov. Často mám pocit, že ľudia si zle pomenovávajú problémy a potom si dávajú zlé otázky. Samozrejme, na zlé otázky sú aj zlé odpovede.

AB: Rada by som teraz prešla k vašej ostatnej realizácii, ktorú publikujeme v tomto čísle ARCHu – k Trafford Wharf Promenade v Manchestri. Priblíž nám, prosím, zadanie, priebeh realizácie a ako to teraz funguje, ako sa promenáda zbehla – dostala do reálneho života.

IM: Tento projekt nevznikol priamym zadáním, bola tu opäť istá genéza. Boli sme vyzvaní zúčastniť sa súťaže na vytvorenie vízie prinavrátenia rieky do mesta. Je to jedna zo špecializácií, ktorým sa venujeme. Vstúpili sme teda do toho a vyhrali sme s celkovou víziou. Táto vízia bola potom transformovaná na masterplan, ako zmeniť okolie rieky Irwell, ktorá po kolapse dokov stratila svoju funkčnosť, na lineárny park prepájajúci Veľký Manchester s jeho ďalšími odlahlými časťami. Masterplan bol potom rozpracovaný do malých projektov, akoby územných plánov zón. Začal sa prejavovať aj záujem developerov, so svojimi zámermi sa chceli opäť otočiť k rieke a znovu ju využiť ako pridanú hodnotu. Bolo v tom asi 70 miliónov libier, ktoré boli investované cez systém *section 106*, čo je legislatívna forma finančného prispievania developerov do verejného priestoru. To je čosi, čo na Slovensku neexistuje. Britskí developeri musia podľa zákona istú finančnú časť vložiť do verejného priestoru, ak chcú niečo kdesi stavať. Samozrejme, tie peniaze sú konzultované – kde sú priority. Keďže nových developmentov práve v oblasti rieky pribudlo, tak sa rozhodlo, že peniaze zo *section 106* budú investované do tohto nového parku, ktorý urobí taký modrý pás cez celý Manchester. Niektoré časti parku sú riešené extenzívnejšie, iné menej. Trafford je prvá časť nábrežnej zóny. S Media City, čo je po olympiáde najväčšia stavebná investícia v Británii, ju prepojil most, ktorý navrhol ateliér Wilkinson Eyre. Táto časť sa riešila ako promenáda, ako verejný priestor. Išlo tu aj o verejný priestor nedávno postaveného múzea od Daniela Libeskinda. Libeskind je jeden z architektov, ktorí nie sú najlepší vo vytváraní symbiózy s lokálnym prostredím. Všetky peniaze boli vložené do realizácie budovy, ktorá vyzerá veľmi zaujímavu, no funkčne je dosť diskutabilná a navyše absolútne

nekomunikuje s riekou. Napríklad vstup bol orientovaný z druhej strany, okolo budovy nebol v podstate žiaden verejný priestor – len parkovisko. Keď sa múzeum stavalo – asi pred šiestimi rokmi – tak si od neho mesto sľubovalo „Bilbao efekt“, že táto investícia urobí regeneračnú zmenu v meste. No bez animačného programu, ako sa to má zmeniť, sa nič nezmení. Urobila sa tam pekná veľká budova, no naokolo sa nič nezmenilo. Nevyprodukovalo to to, čo si predstavovali. Investícia do okolia múzea prišla až prostredníctvom rieky, nie múzea. O probléme múzea, že nemá verejný priestor okolo seba a tým má aj menšiu návštevnosť, sa vedelo. Keď sme spravili tento verejný priestor a presunuli sme aj vstup do budovy na stranu od rieky, návštevnosť múzea sa podstatne zvýšila. Verejný priestor teda pomáha aj finančne – je to tá pridaná hodnota.

AB: Čo konkrétne ste tam vlastne spravili?

IM: Promenádný priestor je celý na vode, je postavený na pilotoch. Z geologického hľadiska sa to nedalo spraviť tradičným spôsobom. Dôsledkom toho, samozrejme, bolo, že asi 70 percent nákladov je v tých pilotoch. Predtým sa rieka dostávala až k budove, bola tam prerušená kontinuita promenády. Museli sme cez celú zónu urobiť vlastne most. Pôvodne tam bolo betónové mólo, ktoré sme tam zachovali. Teraz je v strede dvoch sekcií, z ktorých je jedna zapustená a druhá vyvýšená. Bola to trochu hra v zmysle Jin a Jang. Vychádzali sme z robustnosti Libeskindovej budovy, aby tam vznikla istá symbióza.

AB: Podľa fotografií, ktoré som videla, tam nie je žiadna zeleň. To bol zámer?

IM: Klient mal od začiatku podmienku, aby nebola potrebná žiadna údržba. Každá zeleň ale údržbu vyžaduje. Je tam teda len malý brezový hájnik. Išlo tam aj o optickú bariéru, aby sa prostredie zmäkčilo. Samozrejme, my by sme tam radi videli viac zelene. Ale aj múzeum malo podmienku, aby bolo viditeľné z druhej strany rieky od BBC. Keďže je to ikonická budova, je to vcelku pochopiteľné. Až po dokončení sa objavila ešte ďalšia možnosť – BBC chce tento priestor využívať ako otvorené štúdio. Priečelie múzea je naozaj monumentálne, takže už to začali využívať pre externé spravodajské vstupy. Neplánovali sme to, no je výborné, že vznikla aj takáto animácia priestoru. Tým, že investor vyžadoval robustnosť, tak sú aj materiály tak zvolené, aby údržba bola minimálna. Bola to aj dizajnérska výzva, aby sa to spravilo také nepriestrelné. Prešli sme už aj testom, keďže tento priestor je v blízkosti štadióna Manchestru United. Klient sa preto aj bál, že takýto verejný priestor sa môže stať antisociálnym. Vandali často, keď sa skončí zápas, hľadajú miesto, kde by sa vyzúrili. Náš priestor prešiel takouto zaťažkávajúcou skúškou – najhorší vandali už tam boli a fungovalo to dobre. Teší nás to, lebo platí, že keď sa ľuďom priestor páči, tak ho nezdemolujú.

AB: Zaujímalo by ma, aká je aktuálna situácia vo Veľkej Británii, čo sa týka práce architektov a architektúry vôbec.

IM: Londýn je mesto, kde má v podstate každý známy architekt sídlo. Je teda vždy plný roboty. No je nás tu veľa a aj malý výkyv práce sa prejaví. Cítiť problém s prácou. Aj my s tým bojujeme. Je to globálny problém, ktorý súvisí nielen s finančno-investorským prostredím, ale aj s vnútorným, architektonickým, naša profesia totiž prechádza akousi vnútornou transformáciou. Architekti cítia, že profesia, ako sme ju poznali posledných dvadsať, tridsať rokov, už neexistuje. Tradičná funkcia architekta je minulosťou. My sami musíme hľadať novú podobu našej profesie. Architektúra musí ísť mimo rutinného priestoru. Musí si zmeniť imidž. Veľa ľudí má o našej profesii skreslenú predstavu. Musíme začať hovoriť pravdu.

Londýn – Bratislava január 2012
Foto I. Marka: Milota Havránková

ARCH 01-02/12

REALIZÁCIE K TÉME

PROMENÁDA

MANCHESTER

FORM ASSOCIATES

MIESTO NA RIEKE

Témou ateliéru FoRM Associates v Londýne sú základné princípy mestotvorby a miestotvorby vychádzajúce z ľudskej miery. V tvorbe mesta jeho dizajnéri často používajú rezonanciu ako nástroj regenerácie „zospodu“, ktorá umožňuje rýchlo a efektívne uvoľniť komplexný proces plánovania. Princíp rezonancie v tomto kontexte je možnosť transformácie mesta cez ciele intervencie začínajúc z jedného bodu, ktorých impakt sa rozšíri – rezonuje – v bezprostrednom okolí, ale často aj niekde na druhej strane mesta, na mieste, ktoré má zdanlivo malú spojitost s epicentrom intervencie. Vytvára sa tak nová mentálna mapa mesta, ktorá je prepletená s fyzickým priestorom. Nové nábregie v Trafforde je jedným z takýchto príkladov rezonancie. Nová promenáda s nábregím je situovaná v prístave Salford Quays, v oblasti, ktorá bola dlhý čas zanedbanou industriálnou zónou na okraji Manchestru. Projekt nábregia s promenádou začal pre ateliér FoRM územným plánom najdlhšieho regeneračného koridoru, ktorého kontinuálnou osou je rieka Irwell.

Rieka Irwell a jej lodný kanál v Manchestri bola kedysi najdôležitejšia komerčná a rekreačná plavebná cesta severozápadného regiónu Británie, pozdĺž ktorého vyrástli tri mestské časti – Manchester, Salford a Trafford. Rieka však zaplatila cenu za umožnenie industriálnej revolúcie: ťažké znečistenie spôsobilo kompletne vyhynutie rýb a väčšiny prirodzeného prostredia rieky. Koniec 20. storočia sa niesol v úsilí vyčistiť vodný tok a umožniť návrat a zachovanie pôvodnej riečnej fauny a flóry tak, aby sa Irwell mohol stať katalyzátorom ďalšej etapy regenerácie Manchestru v 21. storočí: Irwell ako ťažisko pre kultúru, bývanie, komerciu a šport, ktoré sa vyrovná nábregiam úspešných miest na svete.

Aj napriek veľkým investíciám do rozvoja popri rieke Irwell v podobe ikonických budov ako Imperial War Museum North, futbalového klubu Manchester United ako aj niekoľkých hotelov, chápanie rieky samotnej ako miesta, ktoré môže spojiť ľudí a tri mestské časti s historickou rivalitou, potrebovalo čas a úsilie. V prvej fáze rozvoja cez tento klasický model, postavený na developmente budov, bol Irwell stále neviditeľnou hranicou, priepasťou medzi ľuďmi a tromi mestskými časťami, ktoré sa svojej rieke otočili chrbtom. FoRM Associates v spolupráci s BM (Broadway Malyan UK)

dostali neľahké zadanie vytvoriť víziu Irwell River Parku, investície 32 miliónov libier do lineárneho parku, ktorý by zmenil rieku Irwell z hranice na srdce mesta, metaforicky ako aj fyzicky prepájajúce tri mestské celky. Rola ateliéru FoRM bola okrem úlohy hlavného dizajnéra tejto vízie a územného plánu aj psychologická: udržať motiváciu a integritu komplexného klientského tímu (Central Salford Urban Regeneration Company, Salford and Manchester City Councils a Trafford Metropolitan Borough Council) tak, aby vízia nestroskotala na historickej rivalite klientských partnerov. Irwell River Park je ústredným katalyzátorom regenerácie celého mestského regiónu Manchestru s ambíciou stať sa konkurencieschopným vo svetovej mierke. Rok 2011 bol dôležitým medzníkom pre dizajnérov vo FoRM vďaka úspešnej realizácii prvej sekcie tohto 8-kilometrového lineárneho parku. I keď nové nábregie a promenáda pred Imperial War Museum North v Trafforde je relatívne krátkou sekciou, projekt sa ihneď potvrdil ako jeden s chýbajúcich kúskov puzzle. Promenáda uzatvára dôležitý strategický okruh a plynulo sa napája na nový peší most Media City, ktorý vedie do Media City UK, novej centrály BBC, developmentu, ktorý bol dokončený taktiež minulý rok. Imperial War Museum North mal predtým jediný vchod z parkoviska a jeho budova

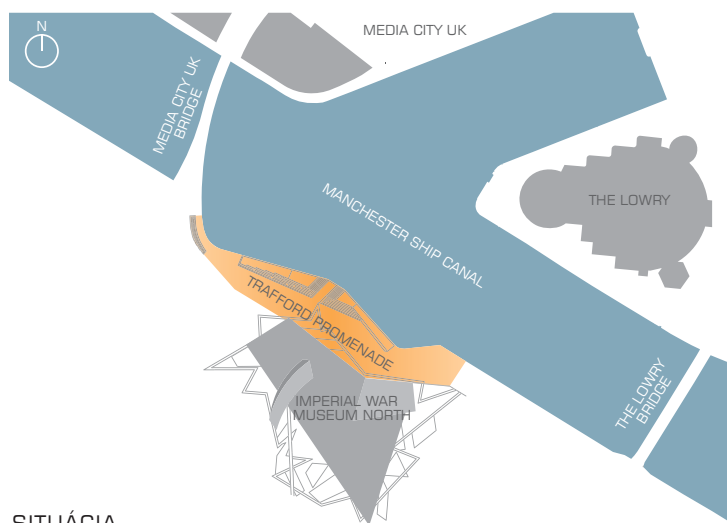


CELKOVÝ KONCEPT

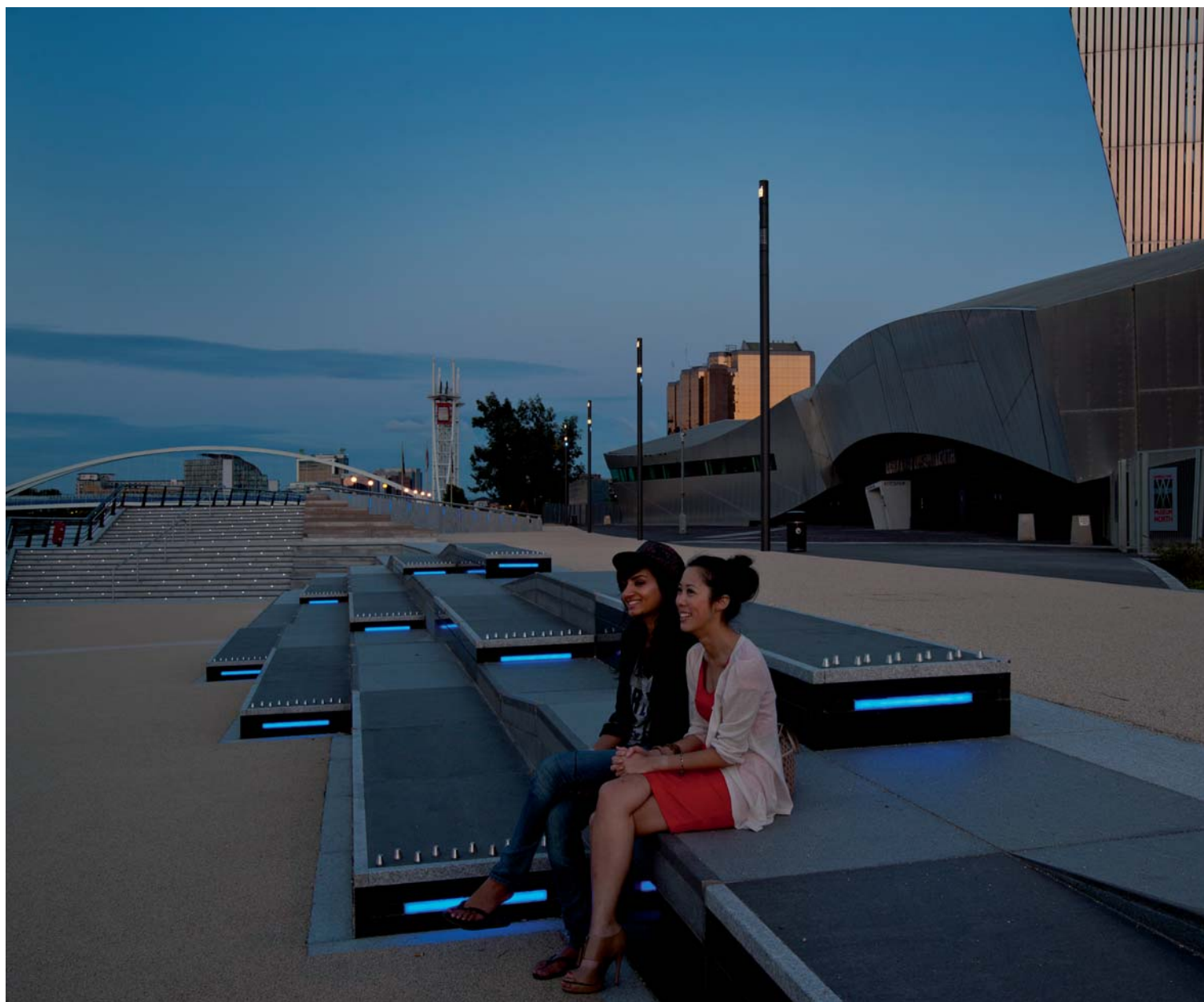


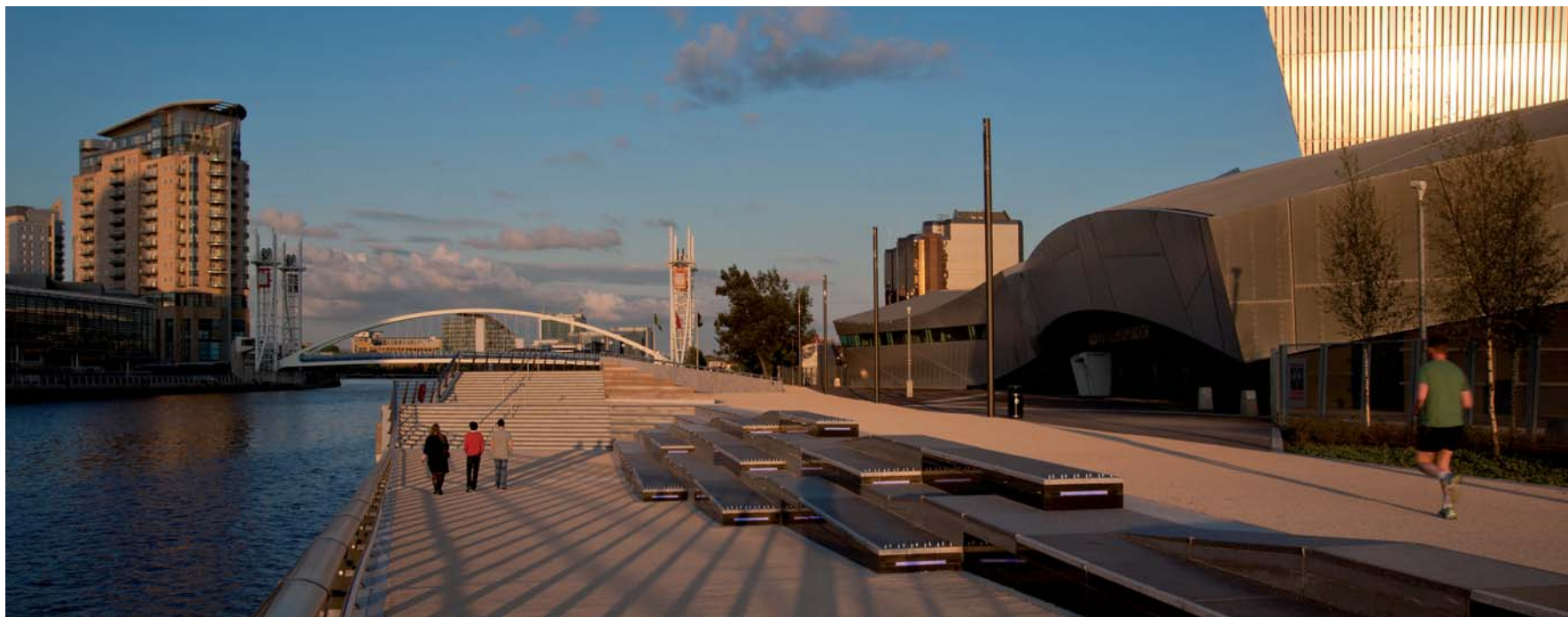
ARCH 01-02/12

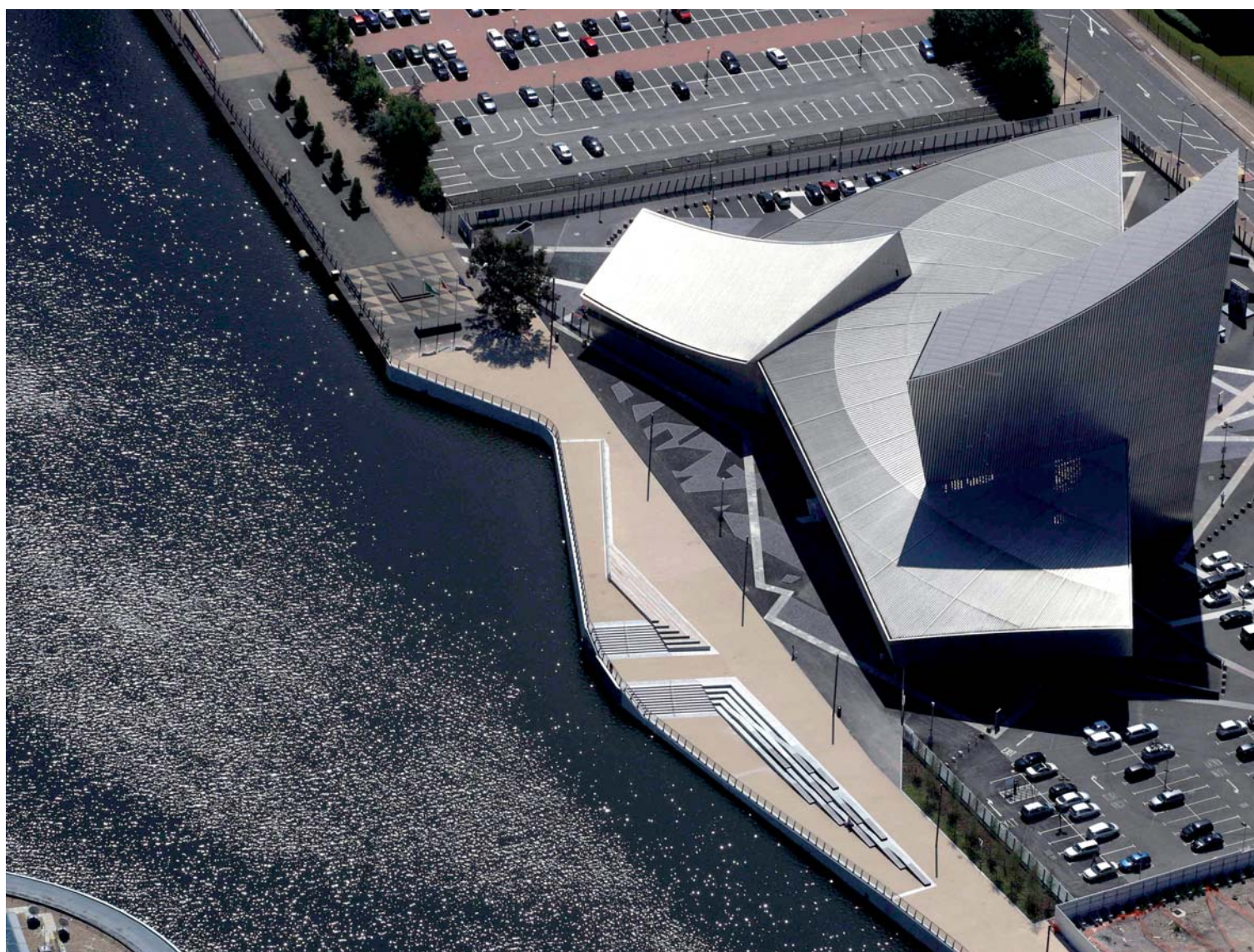
REALIZÁCIE K TÉME



SITUÁCIA







nemala žiaden vzťah k rieke. Nová promenáda vytvorila dlho chýbajúci priestor pred múzeom, z ktorého bol otvorený nový vstup priamo z nábřežia. Od dokončenia projektu tento sekundárny vstup prijíma už viac ako 50 percent návštevníkov a tak sa múzeum efektívne preorientovalo smerom k rieke. Hra konvexných a konkávných geometrií nábřežia vytvára flexibilný a imaginatívny verejný priestor, ktorý výrazovo dopĺňa formu múzea (múzeum projektoval ateliér Daniela Libeskinda). Nové nábřežie sa hneď po dokončení stalo úspešným priestorom pre neformálne zhromaždenia a podujatia múzea ako aj „auditóriom“ na sledovanie rieky a rušného BBC Media City na druhom brehu Irwellu. Na potešenie klienta „projekt bol dodaný nielen na čas a v rámci nízkeho rozpočtu, ale aj s veľkou dávkou citu

a imaginácie“ (Ed Burrows, Property Director, Peel Media). Zadanie vyžadovalo robustnosť v mierke a použitie materiálov pre nízku údržbu a očakávanú vysokú zaťaženosť tohto priestoru s ohľadom na narastajúci rozvoj v okolí Salford Quays. Promenáda je koncipovaná ako viacúrovňový terén, ktorý vytvára mikropriestory na využitie ako neformálne javisko, výstavy alebo podujatia. Časť nábřežia bola rozšírená, aby umožnila schody – sedenie – klesajúce k rieke, ktoré sa stali populárnou destináciou počas obeda. Okruh, ktorý vznikol prepojením cez nový most, je obľúbeným na beh a bicyklovanie a Imperial War Museum North sa vďaka novému nábřežiu stalo destináciou a zároveň novým „miestom“ na rieke Irwell.

Petra Havelská



PROMENÁDA
TRAFFORD WHARF
SALFORD QUAYS, MANCHESTER

Investor: Peel Media Ltd
 Architekt: Igor Marko / FoRM Associates
 Statika: Gifford (Ramboll)
 Projekt: 01. 2010 – 09. 2010, realizácia: 09. 2010 – 07. 2011
 Plocha pozemku: 5 400 m²
 Stavebné náklady: 32 mil. £
 Foto: © FoRM Associates, Webaviation, McCoy Wynne

FORM ASSOCIATES



Igor Marko
 *1970 Bratislava
 _1994 VŠVU Bratislava

www.formassociates.eu